

หลวงปู่หมุน จิตลีโล อายุ 105 ปี รุ่นแรก "เจริญลาภ" *

วัดมุงกลรุ่นแรกของหลวงปู่หมุนซึ่งเน้นพิธีกรรมสร้างแบบโบราณเข้าดินไทยโดย มีชนวนพระกริ่ง จากวัดสุทัศน์ฯ ตะกรุดเก่า จำนวนมาก วันที่ 1-30 ตุลาคม 2542

หลวงปู่หมุนปลุกเสกมวลสาร โดยทำพิธีพุทธาภิเษก เมื่อวันที่ 31 ตุลาคม 2542

โดยมีพระวิสุทธาธิปดี วัดสุทัศน์ฯ จุดเทียนชัย หลวงปู่หมุนเป็นประธานพิธีนอกจากนี้ยังเข้าพิธีวันเพ็ญเดือน 12 วัดสุทัศน์ฯ และ พิธีพุทธาภิเษก 3 วัน 3 คืน วันที่ 4-6 ธันวาคม ที่วัดซำลำไย ลพบุรี รวมทั้งหลวงปู่หมุนปลุกเสกเดี่ยวที่กุฏิ อีก 1 เดือน (วันที่ 1-19 พฤศจิกายน และ 23 พฤศจิกายน - 2 ธันวาคม)

รายการวัดมุงกลรุ่นเจริญลาภ มีดังนี้

1. พระบูชา 5 นิ้ว เชียงแสนจกบาตร สร้าง 59 องค์

2. พระกริ่งเจริญลาภ สร้าง 999 องค์

3. ล็อกเก็ตรูปเหมือนสีเหลี่ยม สร้าง 999 องค์

4. แหวนปลอกมิดสร้างจากชนวนพระกริ่ง 599 วง

5. กำไลนาค หน้า 2.5 บาท สร้าง 9 วง

6. กำไลเงิน หน้า บาทกว่า 599 วง

7. รูปเหมือนหลังเตารีด เนื้อชนวนพระกริ่ง 599 องค์

พระกริ่งเจริญลาภมีหล่อเนื้อ นวะ โลหะเพียงเนื้อเดียวครับ แต่ที่เราเห็นว่าการอดก้นมีหลายแบบและมีหลายวรรณะนั้นก็เพราะ....พระกริ่ง รุ่นนี้มีชนวนเก่าๆมากมาย รวมทั้งชนวนจากหลายๆ ที่ ที่มาหล่อหลอมรวมกันพร้อมทั้งมีแร่ธาตุต่างๆที่ผสมเอาไว้หลายอย่างด้วย กัน(เรียกว่าใครมีอะไรดีก็ใส่ลงไปแบบเต็มที..) เมื่อหลอมออกมาแล้วจึงทำให้พระที่ออกมานั้นเนื้อพระเกิดไม่เข้ากันเท่าที่ ควร อาจเป็นเพราะยางของโลหะเก่าๆที่แห้งแล้วจึงทำให้เมื่อเทเป็นพระแล้วเนื้อจะ ออกรอยราน บริเวณคอเท่าที่ทราบมากกว่าครึ่งหนึ่งของจำนวนพระทั้งหมด พอถึงเวลาทำพิธีพุทธาภิเษกก็นำพระทั้งหมดเข้าพิธีพร้อมกัน หลังจากเสร็จพิธีแล้ว ทางคณะศิษย์ผู้จัดสร้างจึงนำพระที่ชำรุดไปแต่งใหม่ บางองค์ที่กันอุดไม่สมบูรณ์ก็นำเนื้ออื่นมาอุดแทนเพื่อให้องค์พระนั้น สมบูรณ์ แล้วจึงนำเข้าพิธีพุทธาภิเษกเพิ่มอีก (ทั้งหมดรวม ๕ พิธี)....

เพราะฉะนั้นพระทุกองค์จึงได้ผ่านการอธิษฐานจิตจากหลวงปู่หมุนแน่นอนทุกองค์ ครับ เข้าเก็บเอาไว้ได้ครับ หากแต่จะเลือกเอาองค์ที่หล่อในพิธีแล้วสมบูรณ์ก็มีครับ โดยให้เลือกองค์ที่เนื้อออกเป็นสีน้ำตาลมันๆ อมเขียวครับ ได้ฐานที่อุดกริ่งก็จะเป็นเนื้อเดียวกับองค์พระครับ

**ขอเชิญร่วมบริจาค
สิ่งของบูชาถวาม
เพื่อถ้ำจำนวนน้อยแล้ว**

สุคตยอกแห่งวัดดุนงคกรุ่นแรกในวาระ: 105 ปี ร่ม "เจริญสาภ"

หลวงปู่หมื่น ฐิตสีโล อายุ 105 ปี พรรษาที่ 83

พระปรมาจารย์ อมตะมหาเถระ 5 แผ่นดิน ผู้สืบทอดวิทยาคม สายสมเด็จพระสุนทรเทพแห่งนครจำปาศักดิ์

แนะนำงานศิลปะเหล่านี้เป็นอาจารย์ผู้ทำ โดย คุณ วีระพงษ์ แซ่เต๋อ โครงการงาน โทษีหิชา



พระกริ่งหลวงโศก นามสกุล รุ่นเจริญสาภ
ซึ่งมีเนื้อสัมฤทธิ์ที่วัดดุนงคกรุ่นแรก
ตั้งแต่ประมาณ ๒๑๑ ปีที่แล้ว พระกริ่งนี้ทำพิธีพุทธ
เจ้าเป็นอันมาก และได้รับยกย่องจากพี่น้องผู้ศรัทธา
เมื่อพุทธชนสมัยที่สี่คือ



หลวงปู่หมื่น ฐิตสีโล
อายุ 105 ปี พรรษาที่ 83



สัมฤทธิ์หลวงพระบาง
ชาโหล่ง สังกัดชาโหล่ง



สัมฤทธิ์หลวงพระบาง
ชาโหล่ง สังกัดชาโหล่ง



พระวงล้อกลิ้ง
ส่วจากพระกริ่งชาโหล่ง
มีขนาดกว้าง ๑ ซม. สูง ๑.๕ ซม. สังกัดชาโหล่ง
ชาโหล่ง สังกัดชาโหล่ง



สัมฤทธิ์ชาโหล่ง
ขนาด ๑.๕ ซม. สูง ๑.๕ ซม. สังกัดชาโหล่ง



พระบูชาเขียนสม
กษัตริย์ ๕ นิ้ว
เนื้อสัมฤทธิ์ชาโหล่ง
ขนาดหน้ากว้าง ๑.๕ ซม. สูง ๑.๕ ซม. สังกัดชาโหล่ง



สัมฤทธิ์ชาโหล่ง
ขนาด ๑.๕ ซม. สูง ๑.๕ ซม. สังกัดชาโหล่ง



พระพุทธรูป เป็นที่เคารพบูชาของชาวจีนและชาวเขมร
ในบริเวณจังหวัดพระนครศรีอยุธยา และจังหวัดสุพรรณบุรี
พระพุทธรูปเหล่านี้มีอายุตั้งแต่ประมาณ ๑๐๐-๒๐๐ ปี
และได้รับยกย่องจากพี่น้องผู้ศรัทธา

ลำดับที่	ชื่อพระพุทธรูป	ขนาด	ราคา
1.	พระพุทธรูปสีขาว (ปางนาคปรก)	๕๖	3,500
2.	พระกริ่งหลวงโศก (ปางนาคปรก)	๑๑๑	2,000
3.	พระวงล้อกลิ้ง หลวงโศก (ส่วจากพระกริ่ง)	๑๑๑	400
4.	สัมฤทธิ์ (เขียนสม กษัตริย์ ๕ นิ้ว)	๑๑๑	300
5.	สัมฤทธิ์ (หน้า ๒.๕ ซม. สูง ๑.๕ ซม.)	๑	10,000
6.	สัมฤทธิ์ (หน้า ๑.๕ ซม. สูง ๑.๕ ซม.)	๑๑๑	๑๐๐
7.	สัมฤทธิ์ (หน้า ๑.๕ ซม. สูง ๑.๕ ซม.)	๑๑๑	300

ติดต่อสั่งซื้อที่วัดดุนงคกรุ่นแรก โทร ๐๖-๓๒๖๒๒๒ โทร ๐๖-๓๒๖๒๒๒



พระพุทธรูป
ขนาด ๑.๕ ซม. สูง ๑.๕ ซม. สังกัดชาโหล่ง



พระพุทธรูป
ขนาด ๑.๕ ซม. สูง ๑.๕ ซม. สังกัดชาโหล่ง



พระพุทธรูป
ขนาด ๑.๕ ซม. สูง ๑.๕ ซม. สังกัดชาโหล่ง



พระพุทธรูป
ขนาด ๑.๕ ซม. สูง ๑.๕ ซม. สังกัดชาโหล่ง



พระพุทธรูป
ขนาด ๑.๕ ซม. สูง ๑.๕ ซม. สังกัดชาโหล่ง



พระพุทธรูป
ขนาด ๑.๕ ซม. สูง ๑.๕ ซม. สังกัดชาโหล่ง



สัมฤทธิ์ชาโหล่ง
ขนาด ๑.๕ ซม. สูง ๑.๕ ซม. สังกัดชาโหล่ง



สัมฤทธิ์ชาโหล่ง
ขนาด ๑.๕ ซม. สูง ๑.๕ ซม. สังกัดชาโหล่ง



พระพุทธรูป
ขนาด ๑.๕ ซม. สูง ๑.๕ ซม. สังกัดชาโหล่ง



พระพุทธรูป
ขนาด ๑.๕ ซม. สูง ๑.๕ ซม. สังกัดชาโหล่ง



พระพุทธรูป
ขนาด ๑.๕ ซม. สูง ๑.๕ ซม. สังกัดชาโหล่ง



พระพุทธรูป
ขนาด ๑.๕ ซม. สูง ๑.๕ ซม. สังกัดชาโหล่ง



พระพุทธรูป
ขนาด ๑.๕ ซม. สูง ๑.๕ ซม. สังกัดชาโหล่ง



พระพุทธรูป
ขนาด ๑.๕ ซม. สูง ๑.๕ ซม. สังกัดชาโหล่ง



สัมฤทธิ์ชาโหล่ง
ขนาด ๑.๕ ซม. สูง ๑.๕ ซม. สังกัดชาโหล่ง



สัมฤทธิ์ชาโหล่ง
ขนาด ๑.๕ ซม. สูง ๑.๕ ซม. สังกัดชาโหล่ง



สัมฤทธิ์ชาโหล่ง
ขนาด ๑.๕ ซม. สูง ๑.๕ ซม. สังกัดชาโหล่ง

บูชาได้เลย!
พระกริ่งหลวงโศก, พระกริ่งนาคปรก 108
ขนาดหน้ากว้าง ๑.๕ ซม. สูง ๑.๕ ซม. ราคา ๑๑๑ บาท
พระพุทธรูปเขียนสม กษัตริย์ ๕ นิ้ว ๑๑๑ บาท
(หน้า ๑.๕ ซม. สูง ๑.๕ ซม.)

มาตุพระกริ่งเจริญลาภ หมายเลข ๓๓๓ ก้นก่อนเลยครับ







พระกริ่งเจริญตากบเบอร์เก้าครึ่งผม







พระกริ่งเจริญลาภเบอร์เก้า-เก้าครึ่งผม







พระกริ่งเจริญลาภเบอร์เก้า-เก้า-เก้ารับผม







พระกริ่งตามรูปนี้ เป็นองค์ที่หล่อหล่อสมบูรณ์ในพิธีครับ





หลวงปู่เมตตาชั้ยยันต์(เขียนยันต์)กลางอากาศให้แล้วนำมาลงสู่ปลายปากกาเมจิกให้ครับ



เรื่องพระกริ่งเจริญลาภต่อ มี 2 แบบครับคือ แบบเทโโบราณ กับแบบเทเหวียง แบบเทโโบราณกั้นกับตัวอุค จะเหมือนกัน จะมีคราบดินมีรอยตะไป มีทั้งผิวเรียบ และผิวมะระ ดูกระแสนื้อเออครับ ส่วนเทเหวียง จะสวยไร้ตำหนิ มีพรายทองจับตามผิว กั้นกับตัวอุคคนละสีครับ เททั้งสองแบบ พุทธคุณเหมือนกันครับ เพราะโลหะเหมือนกัน แบบเทเหวียง นื้อหาจะคล้ายเตารีด

ผิวสวยไร้ริ้วรอยเรียบตึง คือ หล่อเหวียง ผิวไม่สวย หล่อเต็มบ้างไม่เต็ม เป็นคลื่นบ้างชื่อก็บอกแล้วครับว่าเทโโบราณมันก็เทในฤกษ์หมดแหละครับทั้ง 2 พิมพ์ เพียงแต่หล่อเหวียงนำพระที่เทในฤกษ์ซึ่งชำรุดมาก เนื่องจากใส่ทองไปเยอะ มาก ทำให้เนื้อพระไม่ประสานกัน คอพระจะหักและรานเป็นส่วนมากครับ เลยนำมาหล่อเหวียง ซึ่งเนื้อในเดียวกันครับ พุทธคุณเหมือนกันครับ

พระกริ่งเจริญลาภมาให้หมกกันอีกองค์นะครับ

องค์นี้ผิวพรายเงินคลุมทั้งองค์ อยากจะหาผิวแก้ทองไว้เข้าคู่อีกซักองค์ไม่รู้หลวงปู่ท่านจะเมตตาไหมหนอ







พระกริ่งเจริญลาภ (รุ่นแรก) หลวงปู่หมื่น วัดบ้านจ่าน จ.ศรีสะเกษ





พระกริ่งเจริญลาภ พระกริ่งอันดับ 1

สุดยอดพระกริ่งอันดับ 1 ของหลวงปู่หมุน ผู้ที่เคยบูชาพูดเป็นเสียงเดียวกันว่า หนึ่งบ่เป็นสองรองใครในแผ่นดินจริงๆ ที่สุดของมวลสาร ที่สุดของพิธีกรรม ที่สุดของฤกษ์ยามนาที และสำคัญที่สุดพระอภิญญาระดับสูงหลวงปู่ค เป็นผู้สร้างและเสก และอนาคตต่อไปในภพภาคหน้าจะเป็นตำนานของสิ่งศักดิ์สิทธิ์คู่แผ่นดินนี้ครับ

พระกริ่งเจริญลาภนี้เป็นวัตถุมงคลรุ่นแรกของหลวงปู่หมุน ซึ่งเน้นพิธีกรรมสร้างแบบโบราณเข้าดินไทย โดยมีชนวนพระกริ่งจากวัดสุทัศนเทพวราราม ตะกรุดเก่า จำนวนมาก วันที่1-30ตุลาคม 2542 หลวงปู่หมุนปลุกเสกมวลสาร โดยทำพิธีพุทธาภิเษก เมื่อวันที่31 ตุลาคม 2542 พระวิสุทธาธิปดี วัดสุทัศนเทพวราราม จุดเทียนชัยหลวงปู่หมุนเป็นประธานพิธี นอกจากนี้ยังเข้าพิธีวันเพ็ญเดือน12 วัดสุทัศนเทพวราราม และพิธีพุทธาภิเษก3วัน 3คืน วันที่4-6 ธันวาคม ที่วัดซบถ้ำไย ลพบุรี รวมทั้งหลวงปู่หมุนปลุกเสกเดี่ยวที่กุฎี อีก1 เดือน(วันที่1-19 พฤศจิกายน และ23 พฤศจิกายน-2 ธันวาคม)

***วันอาทิตย์ที่31 ตุลาคม 2542 เป็นวันที่ประกอบพิธีพุทธาภิเษกเททองหล่อพระกริ่งเจริญลาภซึ่งเป็นพระกริ่งรุ่นแรกของหลวงปู่หมุนที่วัดป่าหนองหล่ม อ.วัฒนานคร จ.สระแก้ว มีปรากฏการณ์ที่น่าอัศจรรย์หลายประการคือ หลังจากที่เข้าพิธี พระอาจารย์มงคลวัดสุทัศน์ และพระสมุห์ภาสน์จัดปริมณฑลพิธี เสร็จในกลางคืนของวันที่ 30 ตุลาคม2542 เวลาตีหนึ่งกว่านั้นเกิดเหตุการณ์มีแสงพวยพุ่งออกมาจากกุฎีหลวงปู่หมุนมายัง มณฑลพิธี เป็นเหตุการณ์ที่ทุกคนต้องจดจำไปตลอดชีวิตเพราะเป็นสิ่งที่เหนือ ธรรมชาติเป็นอย่างมาก หลวงปู่หมุนเริ่มปลุกเสกชนวนตั้งแต่คืนแรก มีฝนตกพรำๆมาโดยตลอดจนถึงวันอาทิตย์ที่ 31ต.ค 42 สร้างความกังวลใจแก่เจ้าพิธี และนายช่างผู้หล่อพระกริ่งเป็นอันมาก แต่ครั้งปรากฏว่าเมื่อหลวงปู่หมุนเดินลงมาจากกุฎีมายังมณฑลพิธีปลุกเสก เกิดปรากฏการณ์มีแดดจัดออกมาอย่างไม่น่าเชื่อ กระทั่งเมื่อหลวงปู่เดินขึ้นอาสนะปลุกเสกเริ่มเข้ามานสมาบัติปรากฏว่ามีลำ แสงพวยพุ่งออกมาจากตัวท่านครอบทั้งมณฑลพิธี และมีหลายท่านที่เป็นนักปฏิบัติกรรมฐาน กล่าวว่ามีหลวงปู่ใหญ่ สมเด็จพระญาณสังวร เจ้าอาวาสวัดบวรนิเวศวิหาร มาร่วมนั่งอธิษฐานจิตในพิธีอีกทั้งยังเห็นหลวงปู่ทวด กุญชร ภูผา ภูผา ภูผา มาร่วมแผ่เมตตาให้อีกด้วย รวมทั้งหลวงปู่เอี้ย ท่านก็มาด้วย และครูบาอาจารย์อีกหลายต่อหลายท่านที่มาร่วมในพิธีนี้ ในช่วงนี้พราหมณ์ซึ่งกำลังจับสายสิญจน์เพื่อโยงไปยังแท่นหล่อพระกริ่งเกิด อาการขนลุกขนชันทั้งตัวและสายสิญจน์เกิดมีความร้อนขึ้นจึงได้ปล่อยสายสิญจน์ ออกไปเพราะร้อนจนทนไม่ได้ และเมื่อหลวงปู่หมุน ได้เข้ามานสมาบัติบริกรรมปลุกเสกอยู่เป็นเวลา 1 ชม ท่านลืมตาขึ้นมาเพื่อมองดูรอบบริเวณพิธี และท่านมีการแสดงอาการยิ้ม เพราะท่านได้เห็นครูบาอาจารย์ที่มาร่วมพิธี จากนั้นท่านเดินลงมาอย่างคล่องแคล่วเพื่อ ไปยังบริเวณเททองหล่อพระกริ่งเจริญ ลาภ เพื่อเป็นประธานปลุกเสกเททองหล่อ พระกริ่งพร้อมกับพระป้าสายกรรมฐานอีก 20 รูป และขณะนั้นที่เจ้าพิธีเตรียมทองไปประมาณ 40 บาท เพื่อเทพพระกริ่งนั้น ปรากฏว่ามีชาวบ้านมาร่วมบริจาคทองคำอีกรวมแล้ว 100 กว่าบาท และเหตุการณ์ที่น่ามหัศจรรย์ก็คือขณะที่ช่างเททองหล่อเข้าเบ้าพระกริ่งอยู่นั้น หลวงปู่หมุนได้ทำปฏิริยาอาการเดินธาตุ คว้ามือจากอากาศแล้ว

นำมาเสกบริกรรมคาถาเป่าลงที่มีมือของท่านแล้วโยนไปยังเป้า พระกริ่งทุกเป้า ย้ำว่าทุกเป้า พระอาจารย์ที่
เชี่ยวชาญทางพระกรรมฐานบอกว่าเป็นการใช้วิชานะปิดตลอดหยอดลงไป ในเป้า และบางท่านบอกว่าเป็นการ
คว่ำจ้ำวน้ำเงินมาจากอากาศเพื่อโยนลงไป ในเป้า เพราะตามตำราสร้างพระกริ่งนั้น โลหะที่สำคัญก็คือ จ้ำวน้ำเงิน
ซึ่งเป็นโลหะที่สำคัญและไม่มีขายตามท้องตลาด แต่เดิมเจ้าประคุณสังฆราชแพ และเจ้าคุณศรีสนธิ์ ก็ทำพิธีเรียก
มาจากอากาศเช่นเดียวกัน นับว่าพระกริ่งนวโลหะ รุ่นเจริญลาภนี้สมบูรณ์แบบที่สุด ตั้งแต่ยุคของเจ้าคุณศรีสนธิ์
ลงมาเลยที่เดียว

ซึ่งอนาคตอาจจะไม่มีการสร้างที่ถูกต้องตามตำนานการสร้างพระกริ่งอีกต่อไป แล้วก็เป็นได้ กริ่งเจริญลาภรุ่นนี้
แหละหลวงปู่หมุนตั้งใจสร้างไว้ฝากไว้ในแผ่นดินและเป็น ตำนานอีกหน้าหนึ่งของสิ่งศักดิ์สิทธิ์คู่แผ่นดินไทย

องค์นี้เป็นองค์หล่อโบราณในพิธี ที่มีความสมบูรณ์ค่อนข้างมาก น้อยองค์ที่จะหาได้สมบูรณ์แบบนี้ครับ ได้ฐาน
หลวงปู่เมตตาจารปากกามาจิกกำกับไว้ด้วยครับผม คนในเว็บนี้ โชคดีมากครับ มีพี่ๆหลายๆท่านนำของแท้ๆหาชม
ยาก มาลงให้ชม อีกหน่อยพี่ๆน้องๆที่เพิ่งเริ่มเก็บพระของหลวงปู่ในเว็บนี้เป็นสายตรงควัดตุ มงคลของหลวงปู่
เป็นทุกคนแน่นอนครับ





leab



leab

หนึ่งเดียวจริงๆ ที่สวยงามน้อยน้อย



หนึ่งเดียวจริงๆ ที่สวยงามน้อยน้อย















wichert







ទេវតា















ใต้ใบหู มีรอยราน













มมต่อมม หล่อเหวียงด้วยกัน

ว่ากันแบบเลขตอกใกล้ๆกัน คิดว่าการหล่อพระ 1 ซ่อ น่าจะมีหลายสิบองค์
สององค์นี้มี 646 และ 680 ห่างกัน 46 องค์ ไม่ทราบว่าจะยังอยู่ในการหล่อซ่อเดียวกันหรือไม่ หากท่านใดมีภาพ
ใกล้ 680 เข้าไปอีก ช่วยลงให้ชมหน่อยครับ





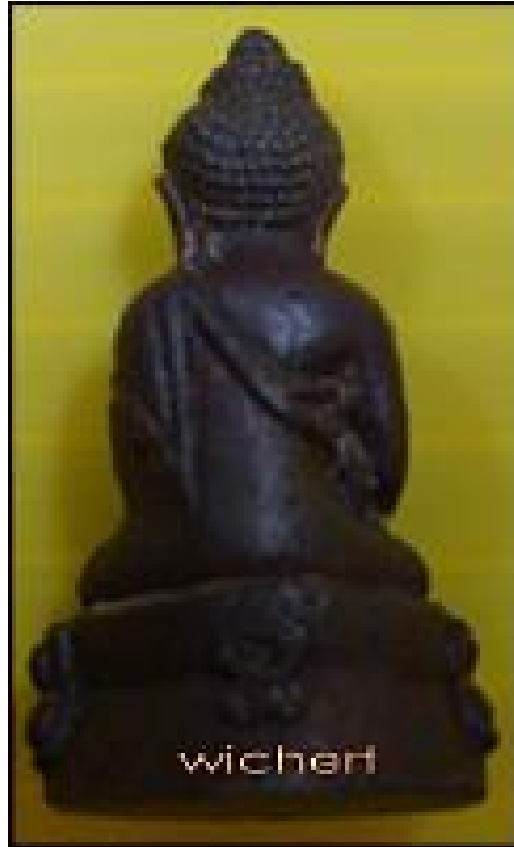
อ้างอิง:

ข้อความดั้งเดิมโดยคุณ คนนอกเว็บ >

ว่ากันแบบเลขตอกใกล้ๆกัน คิดว่าการหล่อพระ 1 ช่อ น่าจะมีหลายสิบองค์

สององค์นี้มี 646 และ 680 ห่ากัน 46 องค์ ไม่ทราบว่ายังอยู่ในการหล่อช่อเดียวกันหรือไม่ หากท่านใดมีภาพใกล้ 680 เข้าไปอีก ช่วยลงให้ชมหน่อยครับ

องค์ของผม ๖๕๒ เป็นหล่อโบราณ ผิวออกผิวมะระ



อ้างอิง:

ข้อความดั้งเดิมโดยคุณ คนนอกเว็บ [▶](#)

ว่ากันแบบเลขตอกใกล้เคียงกัน คิดว่าการหล่อพระ 1 ช่อ น่าจะมีหลายสิบองค์

สององค์นี้มี 646 และ 680 ทำกัน 46 องค์ ไม่ทราบว่ายังอยู่ในการหล่อช่อเดียวกันหรือไม่ หากท่านใดมีภาพใกล้เคียง 680 เข้าไปอีก ช่วยลงให้ชมหน่อยครับ

ดูจากรูป หล่อโบราณแท้ครับ ส่วนองค์หล่อเหวียงโดยรวมดูดี เนื้อพรายเงิน หน้าดูเล็กๆไปนิดอาจเกิดจากการถ่ายภาพ ต้องดูองค์จริงถึงฟันธงได้เลยนะครับ

ส่วนที่ว่าเลขทำไมซ้ำกัน เกิดจากอะไร ได้บ้าง ขอแยกรายละเอียดการตอกโค้ดเลขขององค์พระกริ่งเจริญลาภ คร่าวๆอย่างนี้ก่อนนะครับ

เลข 1-9 , เลขเบิ้ล,เลขตอง (ยกเว้นตอง 4 หล่อเหวียงเพียง 1 องค์) ทั้งหมดหล่อโบราณ

เลข 10- เลข 3 ร้อยกว่า ส่วนใหญ่เกือบทั้งหมดหล่อโบราณ

เลข 3 ร้อยปลายๆ-เลข 6 ร้อยต้นๆ ส่วนใหญ่เกือบทั้งหมดหล่อเหวียง

เลข 6 ร้อยกลางๆ-เลข 6 ร้อยปลายๆ ประมาณ40-50องค์ เป็นการเอาพระกริ่งหล่อโบราณมาตอกช่วงนี้ด้วยครับ(ลักษณะก้นตะไบหยาบ)

เลข 6 ร้อยปลายๆ-เลข 998 ส่วนใหญ่เกือบทั้งหมดหล่อเหวียง

ทำความก่อนครับ ในวันเทพะกริ่งเจริญลาภ ผู้สร้างตั้งใจจะเทพะกริ่งทั้งหมด 999 องค์ โดยทั้งหมดเป็นการเทแบบโบราณ แต่พอเทเสร็จสิ้น รอเย็น ทุบเข้าดูกลับปรากฏว่าได้องค์สมบูรณ์ประมาณ 400 กว่าองค์เท่านั้น เนื่องจาก เทด้วยชนวนหลากหลายชนิด จุดหลอมเหลวต่างกัน โลหะบางชนิดหลอมรวมกันไม่ได้ ได้ไม่ดี จึงมีองค์ที่ต้องเทซ่อมถึง 500 กว่าองค์ ผู้สร้างจึงสั่งให้ช่างเท ไปเทให้ใหม่ เพื่อให้ครบจำนวน แต่ช่างกลับนำชนวนทั้งหมด ไปหล่อแบบเหวียงมาแทน เพราะหล่อแบบเหวียงพระจะดีสวยไม่ค่อยมีปัญหา พอกลับมาส่งผู้สร้าง ผู้สร้างเห็นเข้าไม่รู้จะทำอย่างไรแล้ว ต้องปล่อยเลยตามเลย จึงให้ดำเนินการตอกเลขเลยเพื่อที่จะได้รับนำไปถวายให้กับหลวงปู่ปลุกเสกต่อ จึงเป็นที่มาว่าทำไม พระกริ่งเจริญลาภถึงมี 2 การหล่อในรุ่นเดียวกัน

เดี๋ยวจะมีคำถามตามมาว่าทำไมองค์หล่อโบราณวันเลขนำไปตอกไว้ช่วงเลข 6 ร้อยกว่า ทั้งที่น่าจะตอกเลขบริเวณเลข 3 ร้อยปลายๆไม่ใช่หรือที่นำไปตอกเลขช่วงนี้ผมคิด ว่าน่าจะนำพระช่อที่หล่อไฟไม่ถึงรายละเอียดไม่ดีชัดซึ่งน่าจะเก็บไว้ช่อนึง และคิดว่าผู้สร้างไม่น่าจะนำมาออกให้บูชา เพราะรายละเอียดไม่คมชัด บางองค์คอราน ซึ่งผมคิดว่าผู้สร้างคงจะเก็บไว้ทำชนวนในครั้งต่อไป แต่ที่ต้องนำมาตัดออกตอกเลขเพราะจำนวนพระ

ยังไม่เพียงพอ ยังไม่ครบจำนวน จึงนำพระกริ่งชื่อนี้มาตัด พระชุดนี้จึงตะไปกั้นหยาบมาก ซึ่งเป็นเอกลักษณ์และเป็นจุดชี้ขาดได้จุดหนึ่ง ประกอบกับการตอกเลขไปแล้วกว่า 6 ร้อยองค์ จึงนำพระชุดนี้ตอกเริ่มเลขต่อจากนั้นเลย จึงเป็นที่มาว่าทำไมหล่อโบราณจึงตอกเลขที่หลัก 6 ร้อยครับ

ส่วนทั้ง 2 องค์ที่นำมาลง หล่อโบราณ-หล่อเหวียง ซึ่งเลขซ้ำกันนั้น

อาจจะเกิดจากกรณีตอกเลขซับซ้อนช่วงเปลี่ยนช่วงระหว่างองค์ต่างๆของหล่อโบราณกับองค์ต่างๆของหล่อเหวียงได้ครับผม

สุดท้ายอยากฝากข้อคิดไว้คนละครับ ว่า ผู้สร้างไม่ได้เล่น ผู้เล่นไม่ได้สร้าง อาจจะผิดพลาดกันไปได้บ้าง บางทีผู้สร้าง กับผู้เล่น ก็รู้กันคนละมุม ผู้สร้างรู้วิธีการสร้างชนวนอะไรบ้าง ส่วนผู้เล่นหา คลุกกลี้อยู่ตลอดจะแม่นยำพิมพ์แม่นยำเหนือหมากกว่าครับ ทั้งหมดนี้ก็ว่ากันไปครับผม.....สวัสดีครับ

เดี๋ยวกัดบ้านงาน

เพื่อเป็นข้อมูลครับ

การสร้างกริ่งเจริญลาภมีการสร้างทั้งสิ้น 4 แบบไม่ใช่ 2 แบบครับ กริ่งเจริญลาภ ทั้ง 4 แบบมีดังนี้

1 หล่อโบราณ

2 หล่อเหวียงโรงงาน เนื้อหามีผิวพลายเงิน

3 หล่อเหวียง โอบดินเผาไฟ

4 หล่อปูนพลาสติก ถือสายสิญจ์เทโดยหลวงปู่ตี๋วัดหูช้าง

หล่อแบบที่ 1 นั้นจะใส่แผ่นยันต์เข้าไปมากถึง 3 ตะกร้าจึงทำให้พระคอหัก หล่อไม่เต็มข้างจึงมี

บางส่วนที่ใช้ได้และมีที่ใช้ไม่ได้ก็มีแต่ต้องสร้างให้ ได้ตามจำนวนจึงจ้างโรงงานหล่อ

แบบที่ 2 องค์พระที่คอรานใช้ไม่ได้จึงทำการจ้างช่างโรงงานหล่อใหม่แบบหล่อเหวียง แต่เมื่อหล่อมาแล้วผิวองค์พระจะเกิดเป็นพลายเงิน (มีประมาณ 40 องค์)

แบบที่ 3 ทางผู้สร้างจึงเห็นว่าควรทำให้ผิวองค์พระเป็นเหมือนหล่อโบราณที่หล่อไปก่อน แล้วจึงเอามาปั้นใส่ดินผสมขี้ควายแบบโบราณโอบเพื่อทำการเผา แต่ก็มีพระส่วนหนึ่งที่หลุดออกมาประมาณ 40 องค์ที่เป็นผิวพลายเงินเพราะทางวัด ได้ให้เช่าบูชาก่อนแล้ว

แบบที่ 4 เมื่อเอาพระที่เหลืมาเผาแล้วบางองค์ก็ไหม้แล้วไม้สวย จึงทำการเทใหม่ครั้งสุดท้ายโดยใช้แบบปูนพลาสติกโดยทำการถือสายสิญจ์โดยหลวง ปู่ตี๋วัดหูช้าง

คำถาม????? ทำไมหล่อเหวียงจึงอุดกริ่งด้วยโลหะชนิดเดียวกับองค์พระ?

ตอบเพราะพระที่หลุดออกให้บูชาก่อน 40 องค์นั้นเป็นแบบหล่อเหวียงไม่ได้โอบดินเผาไฟ(จะเป็นผิวพลายเงิน)แต่อุด ด้วยโลหะชนิดเดียวกับองค์พระ แต่ถ้าผ่านการ โอบดินเผาไฟแบบโบราณก็จะกลายเป็นแบบหล่อโบราณและอุดกริ่งด้วย โลหะชนิดเดียวกันกับองค์พระ ดังนั้นหากแยกชนิดหล่อเหวียงกับหล่อโบราณโดยดูที่โลหะอุดกริ่งที่ฐานพระ จึงไม่สามารถตอบคำถามที่ว่าแล้วพระที่เป็นหล่อเหวียงทำไมถึงอุดเนื้อเดียว กับองค์พระได้

คำถาม???? ทำไมถึงมีเลขซ้ำกัน

ตอบ..... และที่เลขซ้ำกันเพราะคนตอกเลขนั้นต้องจดเลขลงในสมุดแบบเด็กประถม แล้วเมื่อตอกเลขแล้วก็ขีดเครื่องหมายถูกในสมุดหลังเลขที่ตอกไปแล้วแต่ลืมขีด บ้างบางครั้งก็เลยมีเลขซ้ำกัน

ปล.สังเกตุดูได้ว่าครบเข้าของกริ่งเจริญลาภมี 2 แบบหรือแบบเดียวเพื่อพิจารณาประกอบข้อมูลข้างต้นครับ
อ่านไปถ้าไม่เชื่อก็คิดว่าเป็นนิทานเรื่องตลกละกันครับ

และได้เอารูปกริ่งที่เป็นแบบที่ 2 (มีประมาณ 40 องค์)และเป็นแบบเลขซ้ำที่ได้มาแบบหลงๆเพราะเจ้าของเดิมกลัวปลอมครับ











พิเศษ พระหลวงปู่ในคอกมกรับ

องค์นี้พิเศษครับ แชน้ำมันต์ เสกในพิธีครับ ชุดนี้ละครับที่ใส่ชนวนกริ่งพรหมมุณีไปทั้งช่อและ ทองคำ ที่ผสมลงไปเยอะมากกครับ หลวงปู่ชวดเจ้าน้ำเงินลงเบ้า ครับ ประสบการณ์ แล้วแต่จะอธิษฐานนะครับ



ใช่ครับ กริ่งเจริญลาภครับ ชุดนี้ถือว่าหล่อเป็นเบ้าแรกและผสมมวลสารลงไปเยอะมากครับลองดูจากเนื้อพระสิครับ และ แชน้ำมันต์เสกหน้าหลวงปู่ครับ ดอกเลข 11 ครับผม
หมายเหตุครับ พระชุด นี้ส่วนใหญ่จะ หล่อไม่เต็มตรงซอกต่างๆจะมีส่วนขาดไปบ้างแต่องค์นี้พิเศษครับ เนื่องจากตรงคอกจะหล่อได้ไม่เต็มเลยใส่ทองคำแท้ไปทั้งก้อนครับ (เทในพิธีเลยครับไม่ได้นำมาใส่ทีหลัง) ดูอานะครับ เดิมๆพระรุ่นนี้ต้องเป็นแบบนี้โดยส่วนใหญ่ครับ



ศึกษาเลข 9 กันครับ

ไม่ว่าจะเป็นพระกริ่งเจริญลาภหรือเตารีดเจริญลาภต้องเป็นเลขเดียวกัน



เลขอีกชุดของกริ่งเจริญลาภศรี















ได้ฐานส่วนมากจะอุดด้วยทองแดง ส่วนอุดด้วยโลหะชนิดเดียวกับองค์พระมีน้อยครับ







